



## INSTRUÇÕES

### LEIA COM ATENÇÃO

O candidato receberá do fiscal:

1. Este Caderno de Prova, com páginas numeradas de 1 a 16 (incluindo a capa), é constituído de 40 (quarenta) questões objetivas, cada uma com 5 (CINCO) alternativas, assim distribuídas:  
**01 a 06 – Língua Portuguesa**  
**07 a 12- Noções de Informática**  
**13 a 18- Legislação do serviço/Servidor Público Federal**  
**19 a 40- Conhecimentos Específicos**
2. Um CARTÃO DE RESPOSTAS para a Prova Objetiva.
3. Ao ser autorizado o início da prova, verifique, no Caderno de Questões, se a numeração das questões e a paginação estão corretas e se não há falhas, manchas ou borrões. Se algum desses problemas for detectado, solicite ao fiscal a troca de caderno completo. Não serão aceitas reclamações posteriores.
4. A totalidade da Prova terá a duração de **4 (QUATRO) horas**, incluindo o tempo para preenchimento da Folha de Respostas da Prova Objetiva.
5. Somente após decorridas **1 (UMA) hora** do início da prova, o candidato, depois de entregar seu Caderno de Prova e seu Cartão de Respostas, poderá retirar-se da sala de prova. O candidato que insistir em sair da sala de prova antes desse tempo deverá assinar Termo de Ocorrência, declarando sua desistência do concurso.
6. O Candidato somente poderá levar o Caderno de Questões, após depois de decorridas **3 (três) horas** do início da prova.
7. Após o término da prova, o candidato deverá, obrigatoriamente, entregar ao fiscal o CARTÃO DE RESPOSTAS devidamente assinado e preenchido
8. Não serão permitidas consultas a quaisquer materiais, uso de telefone celular ou outros aparelhos eletrônicos.
9. Caso seja necessária a utilização do bebedouro/sanitário, o candidato deverá solicitar permissão ao fiscal de sala, que designará um fiscal de corredor para acompanhá-lo no deslocamento, devendo manter-se em silêncio durante o percurso.
10. O candidato, ao terminar a(s) prova(s), deverá retirar-se imediatamente do estabelecimento de ensino, não podendo permanecer nas dependências deste, bem como não poderá utilizar bebedouros ou sanitários.
11. Os cadernos de provas estarão disponíveis para serem retirados apenas no dia 07 de dezembro nas dependências do Instituto Federal de Roraima-IFRR, após essa data os mesmos serão destruídos.

#### 12. Sobre a Marcação do Cartão de Respostas

12.1 Verifique se seus dados estão corretos na Folha de Respostas.

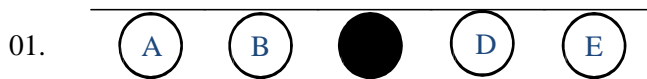
12.2 O CARTÃO DE RESPOSTAS NÃO pode ser dobrado, amassado, rasurado, manchado ou conter qualquer registro fora dos locais destinados às respostas.

12.3 Use caneta esferográfica de material transparente de tinta azul ou preta.

12.4 Assinale a alternativa que julgar correta para cada questão na Folha de Respostas.

12.5 Para cada questão, existe apenas **1(uma)** resposta certa– não serão computadas questões não assinaladas ou que contenham mais de uma resposta, emendas ou rasuras.

12.6 O modo correto de assinalar a alternativa é cobrindo, completamente, o espaço a ela correspondente, conforme modelo abaixo:



12.7 Todas as questões deverão ser respondidas.

13. Os **3 (três)** últimos candidatos só poderão sair juntos, após assinarem a Ata do Fiscal.
14. O Gabarito Preliminar da Prova Objetiva estará disponível no site do IFRR ([www.ifrr.edu.br](http://www.ifrr.edu.br)), dia 06 de dezembro de 2015, a partir das 18 horas.
15. O candidato, devidamente fundamentado, poderá interpor recurso contra o gabarito, contra a resposta apresentada pela Comissão do Concurso Público, contra a questão com enunciado errado, contra a questão com resposta dupla, contra a divergência de gabarito, contra a questão sem alternativa correta ou contra outros motivos, desde que tenha fundamentação lógica, em até 2 (dois) dias após a divulgação do evento, cujo formulário para a formalização consta no **ANEXO VI** do edital 34/2015 e estará disponível no sítio <http://www.ifrr.edu.br>.

# LÍNGUA PORTUGUESA

Leia o texto abaixo e responda às questões 01 a 05:

## MEC vai analisar experiências inovadoras de todo o país

Quinta-feira, 19 de novembro de 2015

\_\_\_\_\_ chamada pública Inovação e Criatividade na Educação Básica, do Ministério da Educação, lançada em setembro e encerrada em 11 de novembro, recebeu 690 inscrições de experiências de todas as regiões do Brasil. A iniciativa teve o objetivo de identificar, reconhecer e mapear ações educacionais que fujam do modelo tradicional, com o objetivo de divulgar essas experiências.

\_\_\_\_\_ partir dessas experiências inovadoras, o MEC pretende desenvolver políticas públicas de fomento à inovação e criatividade, estimulando escolas e organizações a colocar em prática concepções de educação que rompam com o padrão tradicional e criem modelos que formem os alunos em uma perspectiva de desenvolvimento integral.

“Recebemos experiências de todas as regiões. São inovações na gestão, na metodologia, na relação com a comunidade, na articulação entre os diversos setores para garantia dos direitos das crianças e jovens”, explicou a educadora e assessora especial do MEC Helena Singer, que coordena o grupo de trabalho nacional criado para implementar o projeto.

Além do grupo nacional, existem outros oito grupos regionais, encarregados de discutir a inovação e criatividade nas dimensões da gestão, currículo, metodologia e do próprio ambiente escolar, além de identificar experiências inovadoras nos diferentes estados brasileiros. Os grupos de trabalho estão avaliando \_\_\_\_\_ experiências inscritas e a previsão é que o resultado seja divulgado em dezembro.

Disponível em: <http://portal.mec.gov.br/component/content/article?id=32171>. Acesso em: 22 nov. 2015. Adaptado.

### Questão 01

Em relação ao texto, está **INCORRETO** afirmar que:

- (A) Entre as experiências apresentadas, algumas são na metodologia.
- (B) Há oito grupos regionais discutindo a inovação e a criatividade.
- (C) A formação dos alunos em uma perspectiva de desenvolvimento integral é uma das finalidades do MEC.
- (D) A chamada pública Inovação e Criatividade na Educação Básica, do Ministério da Educação, receberá inscrições até dezembro.
- (E) O ambiente escolar também é discutido nos projetos inovadores.

### Questão 02

“Recebemos experiências de todas as regiões. São inovações na gestão, na metodologia, na relação com a comunidade, na articulação entre os diversos setores para garantia dos direitos das crianças e jovens”, explicou a educadora e assessora especial do MEC Helena Singer, que coordena o grupo de trabalho nacional criado para implementar o projeto.

As aspas foram usadas em razão de observarmos

- (A) discurso indireto.
- (B) estrangeirismo.
- (C) citação.
- (D) neologismo.
- (E) gíria.

### Questão 03

A partir dessas experiências inovadoras, o MEC pretende desenvolver políticas públicas de fomento à inovação e criatividade, estimulando escolas e organizações a colocar em prática concepções de educação **que** rompam com o padrão tradicional e criem modelos **que** formem os alunos em uma perspectiva de desenvolvimento integral.

No trecho, as ocorrências do vocábulo “que” correspondem, respectivamente, a:

- (A) conjunção subordinativa integrante, conjunção subordinativa comparativa.
- (B) preposição, pronome relativo.
- (C) conjunção subordinativa comparativa, conjunção subordinativa integrante.
- (D) pronome relativo, pronome relativo.
- (E) preposição, preposição.

### Questão 04

\_\_\_\_\_ chamada pública Inovação e Criatividade na Educação Básica [...]

\_\_\_\_\_ partir dessas experiências inovadoras, [...]

Os grupos de trabalho estão avaliando \_\_\_\_\_ experiências inscritas e a previsão é que o resultado seja divulgado em dezembro.

A sequência correta que preenche corretamente as lacunas acima é:

- (A) à, à, às
- (B) à, à, as
- (C) à, a, as
- (D) a, à, às
- (E) a, a, as

### Questão 05

Observe o excerto retirado do texto e a palavra sublinhada: “Além do grupo nacional, existem outros oito grupos regionais,[...]”. O termo “Além” apresenta uma ideia de:

- (A) causa.
- (B) adição.
- (C) consequência.
- (D) conclusão.
- (E) condição.

### Questão 06

Acerca da redação oficial de documentos, a alternativa que está em **DESACORDO** com os parâmetros é:

- A) Memorandos são encaminhados para outros órgãos, de maneira a ampliar a comunicação entre instituições.
- B) Atas podem ser divididas em vários períodos a fim de se obter clareza nas informações.
- C) Ofícios são documentos usados entre órgãos diferentes.
- D) A impessoalidade é característica comum nos documentos oficiais.
- E) Relatórios apresentam narração de atividades ou fatos.

## NOÇÕES DE INFORMÁTICA

### Questão 07

Considere a seguinte definição:

“Sistema operacional é um programa ou um conjunto de programas cuja função é gerenciar os recursos do sistema (definir qual programa recebe atenção do processador, gerenciar memória, criar um sistema de arquivos, etc.), fornecendo uma interface entre o computador e o usuário.”

Disponível em: <http://sites.google.com/site/profsuzano/sistemas-operacionais>

Assinale a alternativa que mostra a hierarquia correta, do nível mais baixo para o nível mais alto, dos elementos de um sistema computacional:

- (A) Aplicação / Hardware / Usuário / Sistema Operacional.
- (B) Sistema operacional / Hardware / Aplicação / Usuário.
- (C) Hardware / Sistema operacional / Aplicação / Usuário.
- (D) Hardware / Aplicação / Sistema Operacional / Usuário.
- (E) Sistema Operacional / Hardware / Usuário / Aplicação.

### Questão 08

Considere as seguintes definições:

**Definição 1:** Por “software livre” devemos entender aquele software que respeita a liberdade e senso de comunidade dos usuários. Grosso modo, os usuários possuem a liberdade de executar, copiar, distribuir, estudar, mudar e melhorar o software. Assim sendo, “software livre” é uma questão de liberdade, não de preço.

(Fonte: <http://www.gnu.org/philosophy/free-sw.pt-br.html>).

**Definição 2:** É chamado de software proprietário, como também de software não livre, aquele que pertence a uma empresa privada e detém seus direitos de uso, edição ou redistribuição sobre o mesmo. Ele se contrasta ao denominado software livre que se caracteriza por ser de código aberto e por poder ser editado por qualquer pessoa ou grupo.

(Fonte: <http://conceitos.com/software-proprietario/>)

Em relação aos sistemas operacionais Microsoft Windows e Linux, é **CORRETO** afirmar que:

- (A) Tanto o Microsoft Windows como o Linux são softwares livres.
- (B) Tanto o Microsoft Windows como o Linux são softwares proprietários.
- (C) O Microsoft Windows é um software livre, enquanto o Linux é um software proprietário.
- (D) O Microsoft Windows é um software proprietário, enquanto o Linux é um software livre.
- (E) O Microsoft Windows é um software livre, pois uma vez adquirido pode ser redistribuído.

### Questão 09

O Microsoft Word e o LibreOffice Writer são programas que permitem:

- (A) o gerenciamento de emails e contatos.
- (B) a edição e o processamento de textos.
- (C) a construção e o gerenciamento de apresentações.
- (D) a definição e o gerenciamento de bancos de dados.
- (E) a construção e o gerenciamento de planilhas eletrônicas.

### Questão 10

Considere as seguintes fórmulas:

=SOMA(A\$1:\$E1;\$A2)

=SOMA(SOMA(A1:E1);A2)

Considere ainda que:

- i.** as fórmulas estejam digitadas, respectivamente, nas células A3 e A4 de uma planilha do Microsoft Excel ou do LibreOffice Calc;
- ii.** quando da instalação do Microsoft Excel ou do LibreOffice Calc, foi escolhido o idioma Português (Brasil) e;
- iii.** as células utilizadas nas fórmulas possuem conteúdos do tipo numérico.

É correto afirmar que:

- (A) As duas fórmulas estão corretas e produzem resultados iguais.
- (B) A primeira fórmula está correta, e a segunda fórmula está errada.
- (C) A primeira fórmula está errada, e a segunda fórmula está correta.
- (D) As duas fórmulas contêm erros e não produzem resultado algum.
- (E) As duas fórmulas estão corretas e produzem resultados diferentes.

## Questão 11

Considere o texto abaixo:

### **Escândalo dos programas de vigilância da NSA em 2013**

Em 5 de junho de 2013, o jornalista americano Glenn Greenwald, através do The Guardian e juntamente com vários outros jornais incluindo o The New York Times, The Washington Post, Der Spiegel, iniciou a publicação das revelações da vigilância global americana que inclui inúmeros programas de vigilância eletrônica ao redor do mundo, executados pela Agência de Segurança Nacional (NSA). Um dos primeiros programas revelados foi o chamado PRISM. Os programas de vigilância que vieram às claras através dos documentos fornecidos por Edward Joseph Snowden, técnico em redes de computação que nos últimos quatro anos trabalhou em programas da NSA entre cerca de 54 mil funcionários de empresas privadas subcontratadas - como a Booz Allen Hamilton e a Dell Corporation. Os documentos revelados por Snowden mostram a existência de os inúmeros programas visando à captação de dados, e-mails, ligações telefônicas e qualquer tipo de comunicação entre cidadãos a nível mundial.

Através da publicação desses documentos foi trazida ao conhecimento público a vasta dimensão do sistema de Vigilância global americano. A coleta de dados, descrita por Snowden, começou em 1992, durante a administração do presidente George H. W. Bush; embora, a CIA já fizesse espionagem industrial desde os anos 80, a NSA massificou a espionagem industrial e financeira com o avanço da tecnologia.

Em 2015, novos documentos divulgados citam que a NSA planejava usar lojas de aplicativos (como a Play Store, do sistema Android) para injetar malwares, rastreando os dados trocados entre os servidores e os usuários.

Disponível em: [https://pt.wikipedia.org/wiki/Ag%C3%A2ncia\\_de\\_Seguran%C3%A7a\\_Nacional](https://pt.wikipedia.org/wiki/Ag%C3%A2ncia_de_Seguran%C3%A7a_Nacional)

Em se tratando de computadores, assinale a alternativa que possui apenas elementos envolvidos no processo de comunicação.

- (A) Banco de dados / Processador de texto / Modem / Planilha eletrônica.
- (B) Banco de dados / Correio eletrônico / Editor de imagem / Protocolo.
- (C) Correio Eletrônico / Navegador / Planilha eletrônica / Modem.
- (D) Processador de texto / Modem / Navegador / Protocolo.
- (E) Correio eletrônico / Navegador / Protocolo / Rede.

## Questão 12

Considere as seguintes afirmativas:

- I** – Os programas navegadores da *web* também são conhecidos como “browsers”.
- II** – O Internet Explorer e o Google Chrome são exemplos de programas navegadores da *web*.
- III** – A principal função do programa navegador é colocar ao alcance do usuário de forma rápida e simples toda informação carregada ou incluída na *web*, por usuários e criadores de todo mundo.

É correto afirmar que:

- (A) todas as afirmativas são falsas.
- (B) todas as afirmativas são verdadeiras.
- (C) apenas as afirmativas I e II são verdadeiras.
- (D) apenas as afirmativas I e III são verdadeiras.
- (E) apenas as afirmativas II e III são verdadeiras.

## LEGISLAÇÃO DO SERVIÇO/SERVIDOR PÚBLICO FEDERAL

### Questão 13

Analise as assertivas abaixo em conformidade com a Constituição Federal de 1988 sobre a Ordem Social:

- I**- A educação, direito de todos e dever do Estado e da família, será promovida e incentivada com a colaboração da sociedade, visando ao pleno desenvolvimento da pessoa, seu preparo para o exercício da cidadania e sua qualificação para o trabalho.
- II**- A União organizará o sistema federal de ensino e o dos Territórios, financiará as instituições de ensino públicas federais e exercerá, em matéria educacional, função redistributiva e supletiva, de forma a garantir equalização de oportunidades educacionais e padrão mínimo de qualidade do ensino mediante assistência técnica e financeira aos Estados, ao Distrito Federal e aos Municípios.
- III**- São reconhecidos aos índios sua organização social, costumes, línguas e tradições, e os direitos originários sobre as terras que tradicionalmente ocupam, competindo ao Estado demarcá-las, proteger e fazer respeitar todos os seus bens.
- IV**- Todos têm direito ao meio ambiente ecologicamente equilibrado, bem de uso comum do povo e essencial à sadia qualidade de vida, impondo-se ao Poder Público e à coletividade o dever de defendê-lo e preservá-lo para as presentes e futuras gerações. E para assegurar a efetividade desse direito, incumbe ao Poder Público, dentre outras ações, promover a educação ambiental em todos os níveis de ensino e a conscientização pública para a preservação do meio ambiente.

Dentre as assertivas acima, são verdadeiras

- (A) I e II
- (B) I e IV
- (C) II e III
- (D) III e IV
- (E) I, II e IV



### Questão 14

Analise as assertivas abaixo em conformidade com a legislação brasileira:

- I-** Um dos requisitos para investidura em cargo público é a nacionalidade brasileira, aí compreendidos os estrangeiros de qualquer nacionalidade, que residam na República Federativa do Brasil há mais de quinze anos ininterruptos e sem condenação penal, desde que tenham requerido a nacionalidade brasileira, e a tenham obtido.
- II-** De acordo com a Constituição Federal de 1988, são cargos privativos de brasileiro nato somente os de Presidente e Vice-Presidente da República; de Presidente do Senado Federal; de Ministro do Supremo Tribunal Federal; da carreira diplomática e de oficial das Forças Armadas.
- III-** Comete crime de peculato o servidor que exige, para si ou para outrem, direta ou indiretamente, ainda que fora da função ou antes de assumi-la, mas em razão dela, vantagem indevida.
- IV-** É vedada a acumulação remunerada de cargos públicos, tendo como exceção a de um cargo de professor com outro técnico ou científico, quando houver compatibilidade de horários.

Assinalando com **V**, para **VERDADEIRA**, ou **F**, para **FALSA**, as afirmações **I**, **II**, **III** e **IV**, teremos, respectivamente:

- (A) F; F; V; V
- (B) V; V; F; V
- (C) V; F; F; V
- (D) F; F; V; F
- (E) V; V; F; F

### Questão 15

João, servidor público do Instituto Federal de Roraima, foi processado e condenado por improbidade administrativa, em razão de ter negado publicidade a ato oficial. De acordo com a Lei nº 8.429/1992, a pena em abstrato aplicável ao caso é:

- (A) Perda dos bens ou valores acrescidos ilicitamente ao patrimônio, ressarcimento integral do dano, quando houver, perda da função pública, suspensão dos direitos políticos de cinco a dez anos, pagamento de multa civil de até três vezes o valor do acréscimo patrimonial e proibição de contratar com o Poder Público ou receber benefícios ou incentivos fiscais ou creditícios, direta ou indiretamente, ainda que por intermédio de pessoa jurídica da qual seja sócio majoritário, pelo prazo de dez anos;
- (B) Perda dos bens ou valores acrescidos ilicitamente ao patrimônio, ressarcimento integral do dano, quando houver, perda da função pública, suspensão dos direitos políticos de oito a dez anos, pagamento de multa civil de até três vezes o valor do acréscimo patrimonial e proibição de contratar com o Poder Público ou receber benefícios ou incentivos fiscais ou creditícios, direta ou indiretamente, ainda que por intermédio de pessoa jurídica da qual seja sócio majoritário, pelo prazo de cinco anos;
- (C) Ressarcimento integral do dano, perda dos bens ou valores acrescidos ilicitamente ao patrimônio, se concorrer esta circunstância, perda da função pública, suspensão dos direitos políticos de cinco a oito anos, pagamento de multa civil de até duas vezes o valor do dano e proibição de contratar com o Poder Público ou receber benefícios ou incentivos fiscais ou creditícios, direta ou indiretamente, ainda que por intermédio de pessoa jurídica da qual seja sócio majoritário, pelo prazo de cinco anos;
- (D) Ressarcimento integral do dano, se houver, perda da função pública, suspensão dos direitos políticos de três a cinco anos, pagamento de multa civil de até cem vezes o valor da remuneração percebida pelo agente e proibição de contratar com o Poder Público ou receber benefícios ou incentivos fiscais ou creditícios, direta ou indiretamente, ainda que por intermédio de pessoa jurídica da qual seja sócio majoritário, pelo prazo de três anos.
- (E) Ressarcimento integral do dano, se houver, perda da função pública, suspensão dos direitos políticos de oito a dez anos, pagamento de multa civil de até cem vezes o valor da remuneração percebida pelo agente e proibição de contratar com o Poder Público ou receber benefícios ou incentivos fiscais ou creditícios, direta ou indiretamente, ainda que por intermédio de pessoa jurídica da qual seja sócio majoritário, pelo prazo de cinco anos.

### Questão 16

Maria, servidora pública estável, exercia cargo que foi extinto, mediante lei, sendo colocada em disponibilidade. Posteriormente, Maria retorna para atividade em cargo de atribuições e vencimentos compatíveis com o do cargo extinto. Nesse caso, qual tipo de **PROVIMENTO** ocorreu?

- (A) Nomeação;
- (B) Aproveitamento;
- (C) Readaptação;
- (D) Reintegração;
- (E) Recondução.

### Questão 17

Conforme a Lei nº 8.112/1990, **NÃO** constitui indenização ao servidor:

- (A) Adicional noturno;
- (B) Ajuda de custo;
- (C) Diárias;
- (D) Transporte;
- (E) Auxílio-moradia.

### Questão 18

De acordo com o Código de Ética Profissional do Servidor Público Civil do Poder Executivo Federal, é vedado ao servidor, **EXCETO**:

- (A) Deixar de utilizar os avanços técnicos e científicos ao seu alcance ou do seu conhecimento para atendimento do seu mister;
- (B) Desviar servidor público para atendimento a interesse particular;
- (C) Fazer uso de informações privilegiadas obtidas no âmbito interno de seu serviço, em benefício próprio, de parentes, de amigos ou de terceiros;
- (D) Exercer atividade profissional aética ou ligar o seu nome a empreendimentos de cunho duvidoso;
- (E) Abster-se, de forma absoluta, de exercer sua função, poder ou autoridade com finalidade estranha ao interesse público, mesmo que observando as formalidades legais e não cometendo qualquer violação expressa à lei.

## CONHECIMENTOS ESPECÍFICOS

### Questão 19

Uma empresa comercializadora de mercadorias, em um determinado mês, vendeu 70% de seus estoques pelo valor de R\$ 750.000,00. Esse valor será pago 50% à vista e o restante no mês seguinte. Um procedimento correto em relação a esse fato contábil é reconhecer:

- (A) 70% do custo no mês da venda.
- (B) 50% do custo no mês e o restante no mês seguinte.
- (C) 70% do custo no mês da venda e 30% no mês seguinte.
- (D) todo o custo das mercadorias vendidas no mês da venda.
- (E) totalmente o custo das vendas, no recebimento total da venda.

### Questão 20

Quando há demora na divulgação da informação contábil-financeira, esta pode vir a perder sua relevância, no seu objetivo de influenciar os tomadores de decisões. Considerando o exposto, marque a alternativa que apresenta a característica qualitativa da informação contábil, a qual fazemos referência.

- (A) Objetividade.
- (B) Materialidade.
- (C) Tempestividade.
- (D) Verificabilidade.
- (E) Compreensibilidade.

### Questão 21

Assinale a alternativa que apresenta uma demonstração contábil, cuja preparação está desvinculada do regime contábil da competência.

- (A) Fluxos de Caixa.
- (B) Valor Adicionado.
- (C) Balanço Patrimonial.
- (D) Resultado do Exercício.
- (E) Mutações do Patrimônio Líquido.

### Questão 22

Uma empresa mineradora, assumidamente responsável por um acidente ecológico, se viu diante da necessidade de provisionar uma contingência passiva em seu balanço. Essa contingência foi avaliada pelos peritos por um valor entre R\$ 600.000,00 e R\$ 1.000.000,00. Nesse caso, a atitude correta do contador, para provisionar essa contingência na contabilidade da empresa, é:

- (A) o menor valor – R\$ 600.000,00.
- (B) o maior valor - R\$ 1.000.000,00.
- (C) o menor valor acrescido de 50%.
- (D) um valor igual a metade do maior valor.
- (E) um valor intermediário – R\$ 800.000,00.

### Questão 23

O Ativo representa os recursos controlados por uma entidade em consequência de eventos passados e dos quais se espera que resultem fluxos de benefícios econômicos futuros ou potencial de serviços para a entidade. A alternativa que apresenta um fato contábil que **NÃO** representa um aumento do Ativo é:

- (A) reconhecimento de uma receita.
- (B) obtenção de recursos com sócios.
- (C) obtenção de recursos com terceiros.
- (D) compra de um item do imobilizado à vista.
- (E) venda de um item do imobilizado com lucro.

### Questão 24

O objetivo primário da atividade contábil é o controle do patrimônio empresarial. Marque a alternativa que apresenta a composição correta do patrimônio de uma entidade empresarial.

- (A) Bens e Direitos.
- (B) Direitos e Obrigações.
- (C) Bens e Situação líquida.
- (D) Bens, Direitos e Obrigações.
- (E) Bens, Direitos e Situação líquida.

### Questão 25

Uma empresa comercializadora de alimentos teve diversos itens de seu estoque de mercadorias, para revenda, deteriorados por uma forte inundação ocorrida em suas instalações. Um procedimento adequado para o reconhecimento dessa perda, considerando que esse estoque de mercadoria estava segurado, deve ser realizado:

- (A) Após a avaliação da entidade seguradora.
- (B) Após a apresentação do relatório da defesa civil.
- (C) Após o pagamento da indenização pela seguradora.
- (D) Tão logo as autoridades apresentem os documentos da perícia.
- (E) Imediatamente após a identificação do volume e custos envolvidos.

### Questão 26

O Plano de contas representa um conjunto de contas que objetivam atender as necessidades de registro das transações dos eventos econômicos. Sua composição básica é formada por contas patrimoniais e contas de resultado. Marque a alternativa que apresenta um aspecto que **NÃO** se configura como uma característica das contas patrimoniais.

- (A) São contas também denominadas transitórias.
- (B) São elas que compõem o Balanço Patrimonial.
- (C) São contas que representam os bens e direitos.
- (D) São contas também denominadas permanentes.
- (E) São contas que representam os ativos e passivos.

### Questão 27

Assinale a alternativa que faz referência ao demonstrativo contábil, que passou a participar do conjunto completo de demonstrativos, a serem apresentados, de acordo com o CPC 26 – Demonstrativos Contábeis.

- (A) Fluxos de Caixa.
- (B) Notas Explicativas.
- (C) Balanço Financeiro.
- (D) Mutações do Patrimônio Líquido.
- (E) Origens e Aplicações de Recursos.

### Questão 28

Assinale a alternativa que apresenta uma situação característica do universo contábil, que se configura como um exemplo da aplicação da essência sob a forma, concebida no CPC – Estrutura Conceitual.

- (A) A contabilização do leasing financeiro.
- (B) O pagamento de faturas de fornecedor.
- (C) A apropriação da folha de pagamento mensal.
- (D) O reconhecimento da provisão para créditos duvidosos.
- (E) O reconhecimento em resultado de despesas antecipadas.

### Questão 29

Considere as informações a seguir:

Informações	Valor em R\$
Valor de aquisição	500.000,00
Frete e seguro pagos pelo vendedor	10.000,00
Vida útil econômica	10 anos
Valor residual	15% do custo total da máquina

Com base nessas informações, marque a alternativa que apresenta o valor contábil de uma máquina, ao final do 3º ano de sua incorporação ao imobilizado de uma indústria.

- (A) R\$ 350.000,00
- (B) R\$ 357.000,00
- (C) R\$ 372.500,00
- (D) R\$ 379.950,00
- (E) R\$ 447.500,00

### Questão 30

Marque a alternativa que, de acordo com a Lei Federal nº 4.320/64, identifica como as despesas e as receitas orçamentárias pertencerão ao exercício financeiro.

- (A) Receitas recebidas e as despesas pagas.
- (B) Receitas nele empenhadas e as despesas pagas.
- (C) Despesas pagas e as receitas nele legalmente arrecadadas.
- (D) Despesas nele legalmente empenhadas e as receitas previstas.
- (E) Receitas nele arrecadadas e as despesas nele legalmente empenhadas.

### Questão 31

Marque a alternativa, que apresenta o instrumento incumbido de orientar, não só a execução, bem como a elaboração do Orçamento Público.

- (A) Plano Plurianual.
- (B) Orçamento Fiscal.
- (C) Lei Orçamentária Anual.
- (D) Lei de Diretrizes Orçamentárias.
- (E) Orçamento da Seguridade Social.

### Questão 32

No âmbito do setor público existem diversos tipos de orçamentos. Marque a alternativa que apresenta aquele que se caracteriza por enfatizar os resultados e por ser o tipo orçamentário mais moderno e atual.

- (A) Programa.
- (B) Tradicional.
- (C) Incremental.
- (D) Participativo.
- (E) Desempenho.

### Questão 33

Marque a alternativa que denomina o tipo de crédito adicional destinado para despesas, as quais não haja dotação orçamentária específica, de acordo com a Lei Federal nº 4.320/64.

- (A) Iniciais.
- (B) Especiais.
- (C) Extraordinários.
- (D) Orçamentários.
- (E) Suplementares.

### Questão 34

Marque a alternativa que contém uma correta apresentação dos estágios da despesa orçamentária, pertencentes à etapa de sua execução.

- (A) Fixação, liquidação e controle.
- (B) Fixação, empenho e pagamento.
- (C) Empenho, liquidação e pagamento.
- (D) Planejamento, execução e controle.
- (E) Planejamento, empenho e programação.

### Questão 35

A receita orçamentária, desde sua inclusão na proposta orçamentária até ser integrada ao caixa do Tesouro Nacional, percorre estágios ou fases. Marque a alternativa que apresenta os estágios da receita, pertencentes à etapa da execução.

- (A) Controle, avaliação e recolhimento.
- (B) Planejamento, avaliação e execução.
- (C) Execução, arrecadação e recolhimento.
- (D) Planejamento, recolhimento e execução.
- (E) Lançamento, arrecadação e recolhimento.

### Questão 36

Assinale a alternativa que apresenta a contabilização no sistema orçamentário do registro da liquidação da despesa.

- (A) Débito: Crédito empenhado liquidado.  
Crédito: Crédito pago.
- (B) Débito: Crédito orçamentário disponível.  
Crédito: Crédito empenhado a liquidar.
- (C) Débito: Crédito empenhado em liquidação.  
Crédito: Crédito empenhado liquidado.
- (D) Débito: Obrigações contratadas a executar.  
Crédito: Obrigações contratadas executadas.
- (E) Débito: Disponibilidade por destinação de recursos.  
Crédito: Disponibilidades por destinação de recursos comprometidos.

### Questão 37

Considere que até o dia 31 de dezembro de determinado exercício, algumas despesas já tenham sido liquidadas, ou seja, encontram-se na fase de pagamento. Marque a alternativa que denomina como serão apresentadas essas despesas em restos a pagar.

- (A) Liquidados.
- (B) Processados.
- (C) Empenhados.
- (D) Não processados.
- (E) Não empenhados.

### Questão 38

Marque a alternativa que apresenta um conjunto de classificações corretas de modalidades de empenho.

- (A) Global, parcial e normal.
- (B) Global, estimado e fixado.
- (C) Fixado, estimado e parcial.
- (D) Ordinário, estimado e global.
- (E) Estimado, empenhado e normal.

### Questão 39

O conceito correto de Patrimônio Público é o conjunto de bens, direitos e:

- (A) obrigações.
- (B) patrimônio líquido.
- (C) obrigações avaliáveis moeda corrente das entidades públicas.
- (D) obrigações avaliáveis em moeda corrente das entidades públicas e de economia mista.
- (E) obrigações avaliáveis em moeda corrente das entidades que compõem a Administração Pública.

### Questão 40

A modalidade de licitação, incorporada pela Lei Federal nº 10.520/2002, é:

- (A) Leilão.
- (B) Pregão.
- (C) Convite.
- (D) Concurso.
- (E) Concorrência.